



Créer son site avec WordPress et Divi

Commencer



Sommaire

1. Préparer sa machine

2. À la découverte de WordPress

3. Installer divi et prendre en
main le builder

4. Créer une page avec Divi

5. Mettre en ligne son site

6. E-commerce et référencement

7. Glossaire



Préparer sa machine pour accueillir WordPress

Voici les différentes étapes pour l'installation de WordPress :

- 1 : Se rendre sur le site : <https://localwp.com> et télécharger le logiciel
- 2 : Créer un nouveau site en appuyant sur le "+" vert en bas à gauche de l'écran
- 3 : Conserver les préférences par défaut
- 4 : Donner un nom à votre site internet
- 5 : Enregistrer votre identifiant ainsi que votre mot de passe, à conserver précieusement car ils permettront d'accéder à votre tableau de bord.
- 6 : Cliquer sur "ajouter le site"



- > Pour aller sur votre tableau de bord cliquer sur : "wp-admin"
- > Pour prévisualiser votre site cliquer sur "open site"

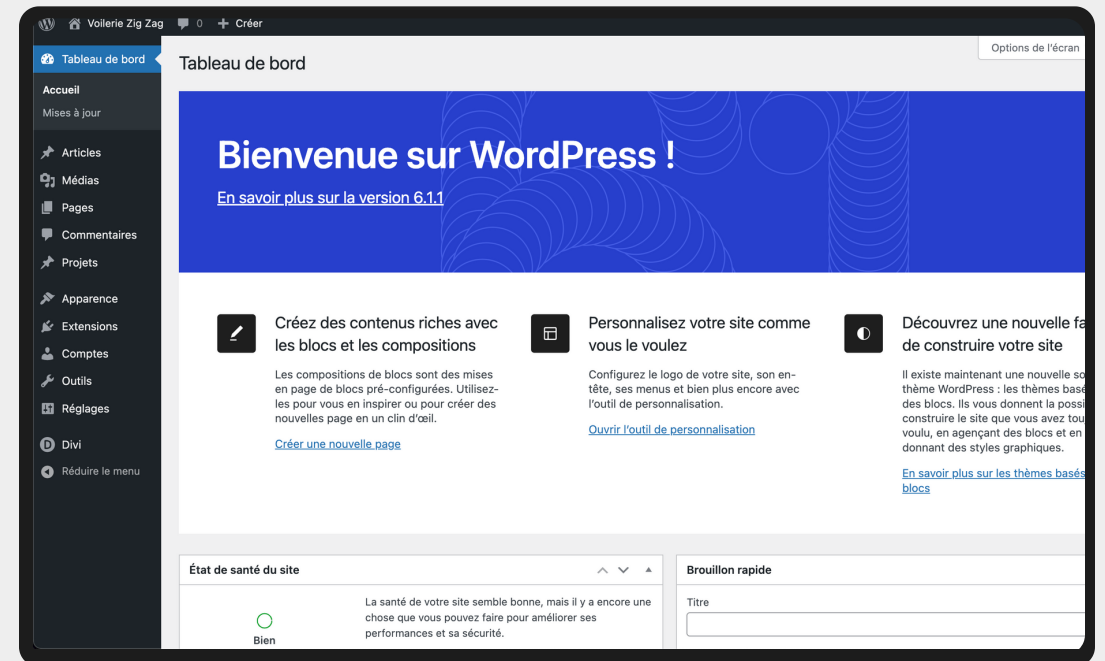


À la découverte de WordPress

Une fois que vous avez entré vos identifiants, vous arrivez sur l'interface d'accueil de WordPress appelée « Tableau de bord ». C'est la page d'accueil de WordPress qui va vous permettre en un coup d'oeil de connaître l'activité récente de votre site. À partir de là, vous pourrez gérer intégralement le contenu de votre site.

Le panneau d'administration WordPress par défaut comportera les sections suivantes :

- Articles
- Médias
- Pages
- Commentaires
- Plugins
- Apparence
- Extensions
- Comptes
- Outils
- Réglages





À la découverte de WordPress

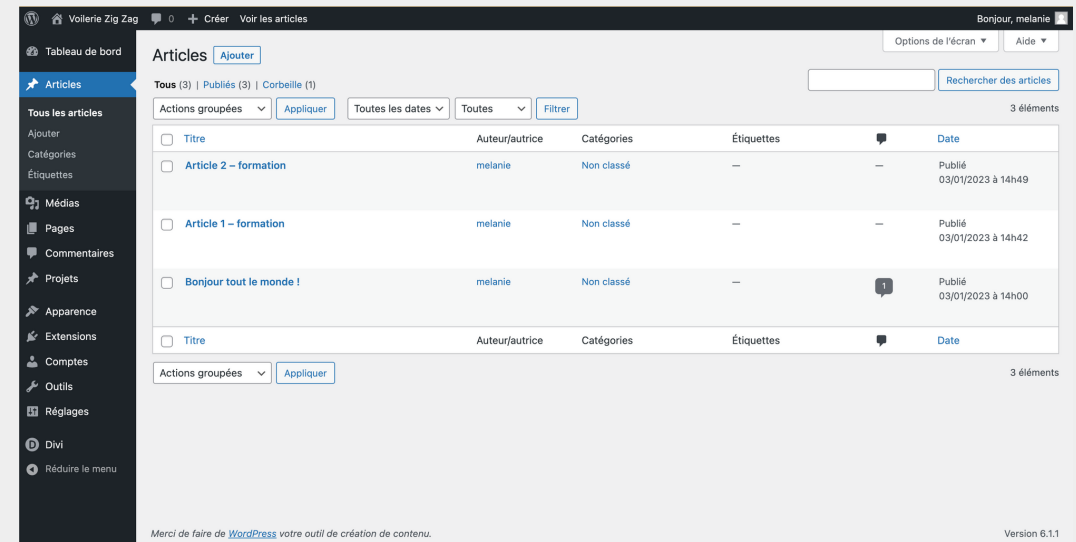
Les articles

Ajouter un article WordPress

En haut de la page, à côté du titre « Articles », cliquez sur « ajouter », vous arriverez sur la page de création d'un article.

Celle-ci est globalement identique à celle de création de page sauf qu'elle est composée de 7 parties :

- Le titre
- Son contenu
- Sa publication
- Ses mots-clés
- Sa/ses catégorie(s)
- L'image à la une et sa discussion.





À la découverte de WordPress

1. Le titre

Le premier champ est destiné au titre de l'article.

Conseil référencement : Celui-ci se mettra généralement automatiquement en Titre 1 (H1).

Vous devez donc éviter d'utiliser d'autres Titre 1 plus loin.

2. Le contenu

Le deuxième champ est destiné au contenu, cela peut être du texte, des images, des vidéos...

Depuis WordPress 5.0, l'éditeur a évolué et il se nomme Gutenberg. Cet éditeur fonctionne sur un principe de bloc. Exemples : Texte, Titre, Image, Vidéo

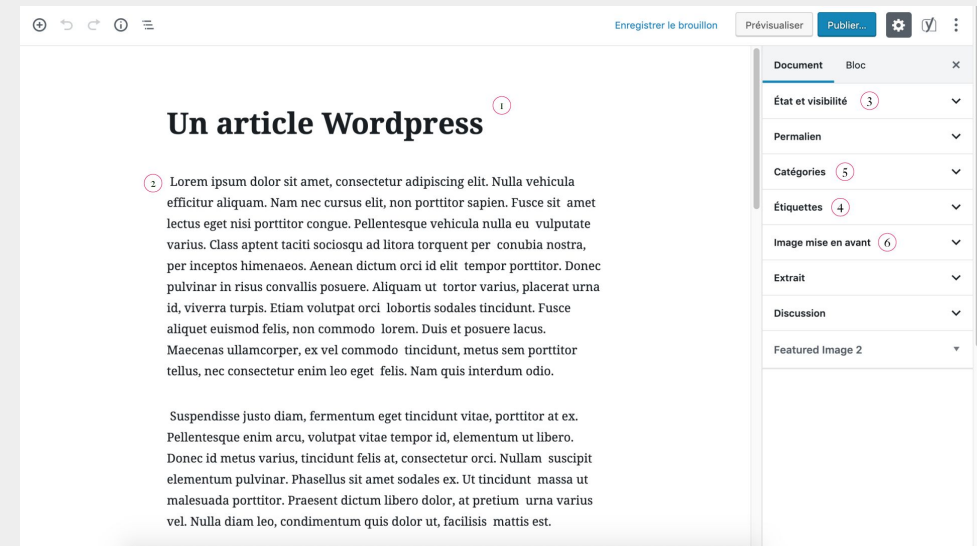
3. Publication de l'article

Le bouton Bouton WordPress Aperçu vous permet de visualiser votre article sur le site avant même de le publier.

Dès que votre article est ok, cliquez sur Bouton Publier.

L'état de la page - votre article peut prendre 3 états :

- Publié : sera en ligne et tout le monde pourra le voir
- En attente de relecture
- Brouillon : ne sera pas en ligne...



4 & 5. Etiquette et catégorie

Les catégories et étiquettes sont les deux principaux moyens de classer du contenu sur un blog WordPress. En termes simples, les catégories sont générales, tandis que les étiquettes sont plus spécifiques.

6• Image mise en avant

Sur WordPress, l'image mise en avant (anciennement appelée « image à la une ») représente une publication. Dans certains cas, on parle aussi de miniature (en anglais thumbnail ou featured image).



À la découverte de WordPress

Pages

Les pages WordPress ne sont pas reliées à une actualité, et n'ont pas vocation à être modifiées régulièrement (même si vous pouvez évidemment actualiser leur contenu quand vous le souhaitez).

Elles représentent en quelque sorte un contenu fixe, qui n'évolue pas de façon permanente, à l'image des pages :

Accueil
Contact ;
À Propos ;
Mentions légales ;
Conditions générales de vente, si vous disposez d'une boutique en ligne WooCommerce, par exemple.

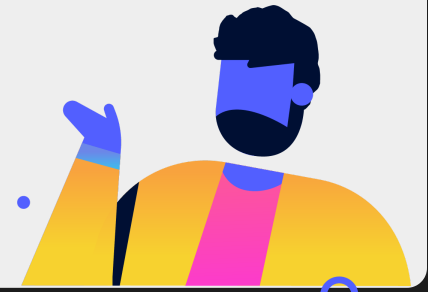
Comment reconnaît-on une page sur WordPress ?

Les pages présentent les caractéristiques suivantes :

Par défaut, elles ne peuvent pas être classées par catégorie, ni identifiées par des étiquettes ; les commentaires n'y sont (généralement) pas activés

Concrètement, optez pour la création d'une page lorsque vous souhaitez créer du contenu statique.

Par défaut WordPress affiche les articles sur la page d'accueil. Pour modifier ce réglage et afficher une page statique comme page d'accueil il faut aller dans réglages > Lecture > La page d'accueil affiche > Une page statique





Glossaire

- **CMS** est l'acronyme de Content Management System, c'est-à-dire système de gestion de contenu. Il s'agit d'un logiciel en ligne grâce auquel il est possible de créer, de gérer et de modifier facilement un site web, sans avoir besoin de connaissances techniques
- **Builder** : constructeur de page est un outil ou une application qui va vous permettre de créer une page web sans avoir à passer par le code.
- **Serveur** : qu'il soit physique ou logiciel, est l'allié idéal pour accéder facilement au web via un partage de fichiers. Il sert également de stockage de banques de donnée
- **Hébergement** : espaces de stockage sur des serveurs sécurisés pour que les sites web soient accessibles en ligne
- **Nom de domaine** : constitue l'adresse internet de votre site web

- **Référencement** : le terme référencement regroupe les différentes techniques utilisées pour améliorer la position d'un site internet dans les pages de résultats affichées par les moteurs de recherche
- **Plugin** : un module additionnel à WordPress qui peut étendre les fonctionnalités de votre site internet ou en ajouter de nouvelles
- **Local WP** : logiciel permettant de créer des sites en local c'est à dire sur votre ordinateur
- **Slack** : plateforme de communication collaborative